

**T.C**  
**BİGA KAYMAKAMLIĞI**  
**DİYARBAKIRLI EKREM ERGÜN İLKOKULU MÜDÜRLÜĞÜ**

# **2024-2028 STRATEJİK PLANI**

## İSTİKLAL MARŞI

Korkma, sönmez bu şafaklarda yüzen al sancak;  
Sönmeden yurdumun üstünde tüten en son ocak.  
O benim milletimin yıldızıdır, parlayacak;  
O benimdir, o benim milletimindir ancak.

Çatma, kurban olayım, çehreni ey nazlı hilal!  
Kahraman ırkıma bir gül! Ne bu şiddet, bu celal?  
Sana olmaz dökülen kanlarımız sonra helal...  
Hakkıdır Hakk'a tapan milletimin istiklal!

Ben ezelden beridir hür yaşadım, hür yaşarım.  
Hangi çılgın bana zincir vuracakmış? Şaşarım!  
Kükremiş sel gibiyim, bendimi çiğner, aşarım.  
Yırtarım dağları, enginlere sığmam taşarım.

Garbin afakını sarımsa çelik zırhı duvar,  
Benim iman dolu göğsüm gibi serhaddim var.  
Ulusun, korkma! Nasıl böyle bir imanı boğar,  
"Medeniyet!" dediğin tek dişi kalmış canavar?

Arkadaş! Yurduma alçakları uğratma sakın.  
Siper et gövdeni, dursun bu hayasızca akın.  
Doğacaktır sana va' dettiği günler Hakk'ım...  
Kim bilir, belki yarın, belki yarından da yakın.

Bastığın yerleri "toprak!" diyerek geçme, tanı:  
Düşün altındaki binlerce kefensiz yatanı.  
Sen şehit olgusun, inçime, yazaktır atanı;  
Verme, dünyaları alsan da, bu cennet vatanı.

Kim bu cennet vatanın uğruna olmaz ki feda?  
Şüheda fışkıracak toprağı sıksan, şüheda!  
Canı, cananı bütün varımı alsın da Huda,  
Etmesin tek vatanından beni dünyada cüda.

Ruhumun senden, İlahi, şudur ancak emeli:  
Değmesin mabedimin göğsüne namahrem eli.  
Bu ezanlar ezanlar-ki şahadetleri dinin temeli  
Ebedi yurdumun üstünde benim inlemeli.

O zaman vecd ile bin secde eder-varsa-şaşım,  
Her cerihamdan, İlahi, boğanıp kanlı yaşım,  
Fışkırır ruh-ü mücerred gibi yerden na'şım;  
O zaman yükselerek arşa değer belki başım.

Dalgaları sen de şafaklar gibi ey şanlı hilal!  
Olsun artık dökülen kanlarımın hepsi helal!  
Ebediyen sana yok, ırkıma yok izmihlal!  
Hakkıdır, hür yaşamış bayrağımın hürriyet;  
Hakkıdır, Hakk'a tapan, milletimin istiklal!

Mehmet AKİ ERSOY

*Öğretmenler;  
Yeni Nesil Sizin  
Eseriniz Olacaktır.*

*K. Atatürk*



## GENÇLİĞE HİTABE

Ey Türk gençliği! Birinci vazifen, Türk İstiklalini, Türk cumhuriyetini, İlelebet, muhafaza ve müdafaa etmektir.

Mevcudiyetinin ve istikbalinin yegane temeli budur. Bu temel, senin, en kıymetli hazinedir. İstikbalde dahi, seni, bu hazineden, mahrum etmek isteyecek, dahili ve harici, bedhahları olacaktır. Bir gün, istiklal ve cumhuriyeti müdafaa mecburiyetine düşersen, vazifeye atılmak için, içinde bulunacağın vaziyetin imkan ve şeraitini düşünmeyeceksin! Bu imkan ve şerait, çok namüsaait bir mahiyette tezahür edebilir. İstiklal ve cumhuriyetine kastedecek düşmanlar, bütün dünyada emsali görülmemiş bir galibiyetin mümessili olabilirler. Cebren ve hile ile aziz vatanın, bütün kaleleri zapt edilmiş, bütün tersanelerine girilmiş, bütün orduları dağıtılmış ve memleketin her köşesi bittilil işgal edilmiş olabilir. Bütün bu şeraitten daha elim ve daha vahim olmak üzere, memleketin dahilinde, iktidara sahip olanlar gaflet ve dalalet ve hatta hyanet içinde bulunabilirler. Hatta bu iktidar sahipleri şahsi menfaatlerini, müstevlerin siyasi emelleriyle tevhit edebilirler. Millet, fakr u zaruret içinde harap ve bitap düşmüş olabilir.

Ey Türk istikbalinin evladı! İşte, bu ahval ve şerait içinde dahi, vazifen; Türk istiklal ve cumhuriyetini kurtarmaktır! Muhtaç olduğun kudret, damarlarındaki asil kanda, mevcuttur!

*K. Atatürk*

**Okul/Kurum Bilgileri**

<b>İli:</b> ÇANAKKALE		<b>İlçesi:</b> BİGA	
<b>Adres:</b>	Hamdibey Mahallesi Ergün Sokak No:1 Biga/Çanakkale	<b>Coğrafi Konum (link)</b>	<a href="https://goo.gl/maps/2LBbf3S21s">https://goo.gl/maps/2LBbf3S21s</a>
<b>Telefon Numarası:</b>	02863162540	<b>Faks Numarası:</b>	-
<b>e- Posta Adresi:</b>	709888@meb.k12.tr	<b>Websayfası adresi:</b>	<a href="http://dekremergunilkokulu.meb.k12.tr/">http://dekremergunilkokulu.meb.k12.tr/</a>
<b>Kurum Kodu:</b>	709888	<b>Öğretim Şekli:</b>	İkili Eğitim

## SUNUŞ

Okulumuz misyon, vizyon ve stratejik planı ile daha iyi bir eğitim seviyesine ulaşması düşüncesiyle sürekli yenilenmeyi ve kalite kültürünü kendisine ilke edinmeyi amaçlamaktadır. Kalite kültürü oluşturmak için eğitim ve öğretim başta olmak üzere insan kaynakları ve kurumsallaşma, sosyal faaliyetler, alt yapı, toplumla ilişkiler ve kurumlar arası ilişkileri kapsayan 2024-2028 stratejik planı hazırlanmıştır.

Diyarbakırlı Ekrem Ergün İlkokulu olarak en büyük amacımız yalnızca İlkokul mezunu gençler yetiştirmek değil, girdikleri her türlü ortamda çevresindekilere ışık tutan, hayata hazır, hayatı aydınlatan, bizleri daha da ileriye götürecek gençler yetiştirmektir. İdare ve öğretmen kadrosuyla bizler çağa ayak uydurmuş, yeniliklere açık, Türkiye Cumhuriyetini daha da yükseltecek gençler yetiştirmeyi ilke edinmiş bulunmaktayız.

Bu nedenle; Diyarbakırlı Ekrem Ergün İlkokulu stratejik planlama çalışmasına önce durum tespiti yapılarak başlanmıştır. Durum tespiti tüm idari personelin ve öğretmenlerin katılımıyla uzun süren bir çalışma sonucu ilk şeklini almış, varılan genel sonuçların sadeleştirilmesi ise okul yönetimi ile öğretmenlerden oluşan beş kişilik bir kurul tarafından yapılmıştır. Daha sonra analiz sonuçlarına göre stratejik planlama aşamasına geçilmiştir. Bu süreçte okulun amaçları, hedefleri, hedeflere ulaşmak için gerekli stratejiler, eylem planı ve sonuçta başarı veya başarısızlığın göstergeleri ortaya konulmuştur.

Denilebilir ki bu analiz bir kilometre taşıdır, okulumuzun bugünkü resmidir ve stratejik planlama ise bugünden yarına nasıl hazırlanmamız gerektiğine dair kalıcı bir belgedir. Stratejik Plan' da belirlenen hedeflerimizi ne ölçüde gerçekleştirdiğimiz, plan dönemi içindeki her yıl sonunda gözden geçirilecek ve gereken revizyonlar yapılacaktır. Diyarbakırlı Ekrem Ergün İlkokulu Stratejik Planı (2024-2028)' da belirtilen amaç ve hedeflere ulaşmamızın okulumuzun gelişme ve kurumsallaşma süreçlerine önemli katkılar sağlayacağına inanmaktayız.

Recep TOPAL  
OKUL MÜDÜRÜ

# İÇİNDEKİLER

## İçindekiler

SUNUŞ.....	4
1. GİRİŞ VE STRATEJİK PLANIN HAZIRLIK SÜRECİ.....	7
1.1 Strateji Geliştirme Kurulu ve Stratejik Plan Ekibi.....	7
1.2 Planlama Süreci.....	7
2. DURUM ANALİZİ.....	9
Okulun Kısa Tanıtımı.....	9
2.1 Kurumsal Tarihçe.....	10
2.2 Uygulanmakta Olan Stratejik Planın Değerlendirilmesi.....	11
2.3 Mevzuat Analizi.....	12
2.4 Üst Politika Belgeleri Analizi.....	13
2.5 Faaliyet Alanları ile Ürün/Hizmetlerin Belirlenmesi.....	14
2.6 Paydaş Analizi.....	15
2.7 Kuruluş İçi Analiz.....	18
2.7.1 Teşkilat Şeması.....	18
2.7.2 İnsan Kaynakları.....	19
2.7.3 Teknolojik Düzey.....	22
2.7.4 Mali Kaynaklar.....	23
2.7.5 İstatistik Veriler.....	24
Okulumuz Bina ve Alanları.....	24
Sınıf ve Öğrenci Bilgileri.....	24
2.8 Çevre Analizi (PESTLE).....	25
2.9 Güçlü ve Zayıf Yönler ile Fırsatlar ve Tehditler (GZFT) Analizi.....	26
İçsel Faktörler.....	26
Dışsal Faktörler.....	26
Gelişim ve Sorun Alanları.....	27
2.10 Tespit ve İhtiyaçların Belirlenmesi.....	27
3. GELECEĞE BAKIŞ.....	29
3.1 Misyon.....	29
MİSYONUMUZ.....	29
3.2 Vizyon.....	29
VİZYONUMUZ.....	29
3.3 Temel Değerler.....	29
TEMEL DEĞERLERİMİZ.....	29
3.4 Amaç, Hedef ve Performans Göstergesi ile Stratejiler.....	30
4. MALİYETLENDİRME.....	34
5. İZLEME VE DEĞERLENDİRME.....	36

# **1.BÖLÜM**

## **GİRİŞ VE STRATEJİK PLANIN HAZIRLIK SÜRECİ**

# 1. GİRİŞ VE STRATEJİK PLANIN HAZIRLIK SÜRECİ

## 1.1 Strateji Geliştirme Kurulu ve Stratejik Plan Ekibi

Stratejik Planlama çalışmaları, Millî Eğitim Bakanlığı Strateji Geliştirme Başkanlığının 2022-21 Sayılı Genelgesi gereğince başlatılmıştır.

Strateji Geliştirme Kurulu: Okul müdürünün başkanlığında, bir okul müdür yardımcısı, bir öğretmen ve okul/aile birliği başkanı ile bir yönetim kurulu üyesi olmak üzere 5 kişiden oluşan üst kurul kurulur.

Stratejik Plan Ekibi: Okul müdürü tarafından görevlendirilen ve üst kurul üyesi olmayan müdür yardımcısı başkanlığında, belirlenen öğretmenler ve gönüllü velilerden oluşur.

*Tablo 1. Strateji Geliştirme Kurulu ve Stratejik Plan Ekibi Tablosu*

Strateji Geliştirme Kurulu Bilgileri		Stratejik Plan Ekibi Bilgileri	
Adı Soyadı	Ünvanı	Adı Soyadı	Ünvanı
Recep TOPAL	Okul Müdürü	Ahmet Furkan GEZEN	Müdür Yardımcısı
Veysel TEKİNER	Müdür Yardımcısı	Fatma Erkul ÖZCAN	Öğretmen
Enise ÖZKAN	Öğretmen	Zehra BAHÇIVAN	Öğretmen
Pınar KARABIYIK	Okul Aile Birliği Başkanı	Sinan DANIŞMAN	Öğretmen
Nurdan OĞUZ	Okul Aile Birliği Yönetim Kurulu Üyesi	Burcu KANDEMİR	Öğretmen

## 1.2 Planlama Süreci

2024-2028 dönemi stratejik plan hazırlanma süreci Strateji Geliştirme Kurulu ve Stratejik Plan Ekibi'nin oluşturulması ile başlamıştır. Ekip tarafından oluşturulan çalışma takvimi kapsamında ilk aşamada durum analizi çalışmaları yapılmış ve durum analizi aşamasında, paydaşlarımızın plan sürecine aktif katılımını sağlamak üzere paydaş anketi, toplantı ve görüşmeler yapılmıştır. Durum analizinin ardından geleceğe yönelim bölümüne geçilerek okulumuzun/kurumumuzun amaç, hedef, gösterge ve stratejileri belirlenmiştir.

# **2.BÖLÜM**

## **DURUM ANALİZİ**



## 2. DURUM ANALİZİ

Stratejik planlama sürecinin ilk adımı olan durum analizi, okulumuzun/kurumumuzun “neredeyiz?” sorusuna cevap vermektedir. Okulumuzun/kurumumuzun geleceğe yönelik amaç, hedef ve stratejiler geliştirebilmesi için öncelikle mevcut durumda hangi kaynaklara sahip olduğu ya da hangi yönlerinin eksik olduğu ayrıca, okulumuzun/kurumumuzun kontrolü dışındaki olumlu ya da olumsuz gelişmelerin neler olduğu değerlendirilmiştir. Dolayısıyla bu analiz, okulumuzun/kurumumuzun kendisini ve çevresini daha iyi tanımasına yardımcı olacak ve stratejik planın sonraki aşamalarından daha sağlıklı sonuçlar elde edilmesini sağlayacaktır.

Durum analizi bölümünde, aşağıdaki hususlarla ilgili analiz ve değerlendirmeler yapılmıştır;

- Kurumsal tarihçe
- Uygulanmakta olan planın değerlendirilmesi
- Mevzuat analizi
- Üst politika belgelerinin analizi
- Faaliyet alanları ile ürün ve hizmetlerin belirlenmesi
- Paydaş analizi
- Kuruluş içi analiz
- Dış çevre analizi (Politik, ekonomik, sosyal, teknolojik, yasal ve çevresel analiz)
- Güçlü ve zayıf yönler ile fırsatlar ve tehditler (GZFT) analizi
- Tespit ve ihtiyaçların belirlenmesi

### Okulun Kısa Tanıtımı

Diyarbakırlı Ekrem Ergün İlkokulu 2024-2028 Stratejik Planı hazırlanırken Stratejik Plan Hazırlama ekibi olarak bu alan da Müdürlüğümüzün Tarihsel Gelişimi, Yasal yükümlülükleri ve Mevzuat Analizi, Faaliyet alanları – ürün ve hizmetlerin ilişkilendirilmesi, paydaş analizi ve Kurum içi ve dışı analizler yapılmıştır.



## 2.1 Kurumsal Tarihçe

Okulumuz, İş Adamı Diyarbakırlı Ekrem Ergün tarafından yaptırılmıştır. Okul inşaatı 1970 yılında başlayıp 1972 yılında tamamlanmıştır. Okul Milli Eğitim Müdürlüğü'ne devredilerek 1972–1973 ders yılına hazırlanmıştır. Okulun adı İl Daimi Encümenince '**DIYARBAKIRLI EKREM ERGÜN İLKOKULU**' olarak kararlaştırılmıştır. 26 Mayıs 1973 Cumartesi günü yapılan törenle (200 öğrenci ile) resmen eğitim ve öğretime başlamıştır.

Kız Sanat Enstitüsü ile beraber eğitime başlayan okulumuz 1974–1975 öğretim yılında Kız Sanat Enstitüsü'nün kendi binasına taşınması sonucu müstakil olarak eğitim-öğretime devam etmiştir.

1976–1977 Eğitim ve Öğretim yılında öğrencilerin çoğalması sebebiyle öğretmen kadrosu 5 ten 10 a çıkarılmıştır.

Okulumuz Çanakkale ilinde şahıs tarafından yaptırılıp Milli Eğitim Bakanlığına devredilen okulların ilki olma özelliğine sahiptir.

Ülkemizde 8 yıllık kesintisiz ilköğretim uygulamasına geçilmesi ile Çanakkale Valiliğinin 27.08.1997 tarih ve 070/12472 sayılı olurları ile okulumuz '**DIYARBAKIRLI EKREM ERGÜN İLKÖĞRETİM OKULU**' adını almıştır. Dershane yetersizliği sebebiyle 1997–1998 Eğitim ve Öğretim yılında 6. sınıf açılmamıştır. 1998–1999 Eğitim- Öğretim yılında 6. sınıf açılarak 8 yıllık ilköğretime geçilmiştir.

2012 -2013 Eğitim – Öğretim yılında 4+4+4 eğitim sistemine geçilmesi ile birlikte okulumuzun adı '**DIYARBAKIRLI EKREM ERGÜN İLKOKULU**' olmuştur. Öğrenci sayımızın her geçen yıl artması, 4+4+4 Eğitim sistemi nedeniyle okulumuzun İlkokul olması aynı zamanda ek bina ihtiyacını da beraberinde getirmiştir. 14 Eylül 2012 Tarihinde Çanakkale Valiliği ve Biga Belediyesinin işbirliği ile başlayan ek bina inşaatı 2012-2013 Eğitim öğretim Yılı II.Kanaat Dönemi başında tamamlanarak kullanıma açılmıştır. 2012-2013 Eğitim-Öğretim Yılı'nın I.Kanaat döneminde ikili öğretim yapan okulumuz böylece II.dönem başından itibaren normal öğretime geçmiştir. A Blok (eski bina) ve B Blok (ek bina) olmak üzere 2 bloktan oluşan okulumuzda toplam 26 derslik bulunmaktadır. Okulumuzda 2013-2014 Eğitim öğretim yılından itibaren Ana Sınıfları ile 1,2,3 ve 4.sınıflara eğitim verilmiştir.

2018-2019 Eğitim-Öğretim Yılı 2.döneminde okulumuz bünyesindeki anasınıfları mahallemizde yeni açılan 'Biga Ticaret Borsası Anaokulu'na nakledilmiştir.

2019-2020 Eğitim-Öğretim Yılında okulumuz eski binasının (A Blok) depreme dayanıksız olması sebebiyle 17.02.2020 tarih ve 80921583-755.01-E.3471502 sayılı resmi yazı ile yıkımına karar verilmiştir. Buna bağlı olarak 24.02.2020 tarihinden itibaren okulumuzda ikili eğitime geçilmiştir.

13.03.2020 tarihinden 19 Haziran 2020 tarihine kadar koronavirüs (Covid19) salgın hastalığı sebebiyle okulumuzda uzaktan eğitim yapılmıştır.

Depreme dayanıksız bulunarak yıkılan eski binamızın (A Blok) yerine 15 Ekim 2023 tarihinde yeni okul binası yapımına başlanmış ve inşaat çalışmaları devam etmektedir.

Öğrencilerimizin; Atatürk ilke ve inkılaplarına bağlı, bilinçli, kişilikli, kendine güvenen ve yeterli, vatanını milletini seven ve yüceltmeye çalışan, düşünceli bireyler olmalarını sağlamak.

Görev ve sorumluluklarının bilincinde, öğrenmeyi öğrenmiş, bilgidен beceri üretebilen, yaratıcı düşünce ve katılımcı yöntemlere açık, araştırmacı ve sorgulayıcı, sosyal ilişkileri güçlü, saygı , sevgi ve hoşgörü esasına dayalı, insanların erdemlerini önemseyen, toplum ve toplumsal sorunlara karşı duyarlı, ekip ruhuna sahip, planlı, programlı, disiplinli, Yeniliklere açık, demokrat, insan haklarına ve başkalarının özgürlüklerine saygılı, çalışmalarımızda toplam kaliteyi hedefleyen bir kurumuz.

## 2.2 Uygulanmakta Olan Stratejik Planın Deęerlendirilmesi

Diyarbakırlı Ekrem Ergün İlkokulu M¼d¼rl¼ę¼n¼n 2019-2023 Stratejik Planı; “Eęitim Öğretime Erişimin Artırılması, Eęitim Öğretimde Kalitenin Artırılması ve Kurumsal Kapasitenin Geliştirilmesi” temalarını içermektedir. Her temada 1 amaç belirlenmiştir. 1. amaçta 1 hedef, 2. amaçta 3 hedef ve 3. amaçta 3 hedef olmak üzere toplam 3 amaç ve 7 hedef belirlenmiştir. Planda yer alan hedefleri gerçekleştirmek için belirlenen tedbir ve stratejilerin tamamına yakını uygulanmıştır. Plan dönemi tamamlanmamış olmasına rağmen performans göstergelerinin büyük çoęunluęunda, plan döneminin son performans yılı 2023 hedefine ulaşılmıştır. 2019,2020,2021,2022 ve 2023 mali yılları için hazırladığımız ve kurumumuzun resmi internet sitesinde kamuoyuna sunduęumuz performans programları ve faaliyet raporlarında bu durum açıkça gösterilmiştir.

Önceki plan döneminde “Eęitim Öğretim Faaliyetlerine Erişim” teması kapsamındaki hedefte “oku llaşma oranlarının artırılması, devamsızlık oranlarının azaltılması ve benzeri göstergeler yer almaktadır. “Kurumsal Kapasitenin Geliştirilmesi” teması kapsamındaki hedeflerde “derslik başına düşen öğrenci sayısı, okullarda teknolojik olanakları geliştirme” ve benzeri göstergelere yer verilmiştir. Plandaki hedefler, paydaşlarla yapılan görüşmelerden ortaya çıkan sonuçlara göre belirlenmiştir.

2024-2028 Stratejik Planımızdaki hedefler önceki plan dönemine benzer olarak paydaşlarımızın beklentileri, kurumumuzun faaliyet alanları, ihtiyaçlar ve gelişim alanları ile MEB politikaları birlikte analiz edilerek belirlenmiştir. Bu analiz sonucunda belirlediğimiz hedeflerle, önceki plan dönemindeki hedefler benzerlik göstermektedir. Ve fakat gerek paydaşlarımızın beklentilerinin üst düzeyde olması, gerek beklentilerin çeşitlilięi ve sayısı, gerekse içinde bulunduęumuz dönemin hassasiyetine binaen M¼d¼rl¼ę¼m¼z 2024-2028 döneminde vizyonunu geniş bir bakış açısıyla belirlemiştir. Bu nedenle her ne kadar benzer nitelikte hedefler belirlenmiş olsa da çeşitlilik ve sayı itibariyle 2024-2028 Stratejik Plan dönemi hedefleri, önceki plan dönemi hedeflerinden farklılık arz etmektedir.

## 2.3 Mevzuat Analizi

Diyarbakırlı Ekrem Ergün İlkokulu, İl ve İlçe Milli Eğitim Müdürlüğümüzün tabi olduğu tüm yasal yükümlülüklere uymakla mükelleftir. Bunların dışında İlkokul düzeyinde yükümlülük arz eden mevzuat, Tablo 1’de ayrıca gösterilmiştir.

**Tablo 1: Mevzuat Analizi**

Yasal Yükümlülük	Dayanak	Tespitler	İhtiyaçlar
<ul style="list-style-type: none"><li>Müdürlüğümüz “Dayanak” başlığı altında sıralanan Kanun, Kanun Hükmünde Kararname,</li></ul>	<ul style="list-style-type: none"><li>T.C. Anayasası</li><li>1739 Sayılı Millî Eğitim Temel Kanunu</li></ul>	<ul style="list-style-type: none"><li>Müdürlüğümüzün hizmet alanları çok çeşitlidir ve hedef kitlesi nicelik itibarıyla oldukça büyüktür.</li></ul>	<ul style="list-style-type: none"><li>Müdürlüğümüz faaliyetleri gereği sağlık, güvenlik, İtyapı çalışmaları</li></ul>
<p>Tüzük, Genelge ve Yönetmeliklerdeki ilgili hükümleri yerine getirmekle mükelleftir.</p> <ul style="list-style-type: none"><li>Müdürlüğümüz “eğitim-öğretim hizmetleri, insan kaynakları, halkla ilişkiler, fiziki ve mali destek hizmetleri, stratejik plan hazırlama, stratejik plan izleme-değerlendirme süreci iş ve işlemleri” faaliyetlerini yürütmektedir. Faaliyetlerimizden öğrenciler, öğretmenler, personel, yöneticiler ve öğrenci velileri doğrudan etkilenmektedir.</li><li>Müdürlüğümüz resmi kurum ve kuruluşlar, sivil toplum kuruluşları ve özel sektörle mevzuat hükümlerine aykırı olmamak ve faaliyet alanlarını kapsamak koşuluyla protokoller ve diğer işbirliği çalışmalarını yürütme yetkisine haizdir</li></ul>	<ul style="list-style-type: none"><li>652 Sayılı MEB Teşkilat ve Görevleri Hakkındaki Kanun Hükmünde Kararname</li><li>222 Sayılı Millî Eğitim Temel Kanunu (Kabul No: 5.1.1961, RG: 12.01.1961 / 10705-Son Ek ve Değişiklikler: Kanun No: 12.11.2003/ 5002, RG: 21.11.2003</li><li>657 Sayılı Devlet Memurları Kanunu</li><li>5442 Sayılı İl İdaresi Kanunu</li><li>3308 Sayılı Mesleki Eğitim Kanunu</li><li>439 Sayılı Ek Ders Kanunu</li><li>4306 Sayılı Zorunlu İlköğretim ve Eğitim Kanunu</li><li>5018 sayılı Kamu Mali Yönetimi ve Kontrol Kanunu</li><li>MEB Personel Mevzuat Bülteni</li><li>Taşıma Yoluyla Eğitime Erişim Yönetmeliği</li><li>MEB Millî Eğitim Müdürlükleri Yönetmeliği (22175 Sayılı RG Yayınlanan)</li><li>Millî Eğitim Bakanlığı Rehberlik ve Psikolojik Danışma Hizmetleri Yönetmeliği</li><li>04.12.2012/202358 Sayı İl İlçe MEM’in Teşkilatlanması 43 Nolu Genelge</li><li>Kamu İdarelerinde Stratejik Planlamaya İlişkin Usul ve Esaslar Hakkındaki Yönetmelik</li><li>2024-2028 İlçe Millî Eğitim Müdürlüğü Stratejik Planı</li><li>2024-2028 İl Millî Eğitim Müdürlüğü Stratejik Planı</li></ul>	<p>Farklı hizmet alanları ile ilgili diğer kamu kurum ve kuruluşlarıyla yapılan protokollerde, diğer kurumların tabi oldukları mevzuattaki farklılıklardan dolayı yetki çatışması yaşanmamaktadır. Fak at diğer kamu kurum ve kuruluşlarının faaliyet alanlarında eğitim-öğretim hizmetlerine yeteri kadar yer verilmediğinden, herhangi bir destek talebi gerçekleştirildiğinde mevzuata dayandırmada güçlük yaşamaktadırlar.</p> <ul style="list-style-type: none"><li>Müdürlüğümüz hiçbir hizmetinde mevzuattaki hükümlere aykırı davranmamaktadır. Tüm hizmetler mevzuat çerçevesinde gerçekleşmektedir. Fakat mevzuata aykırı olmamak koşuluyla eğitim faaliyetlerimiz, eğitim hizmetinin verildiği bölgenin ekonomik, sosyal, ekolojik, jeolojik vb. dinamikleri dikkate alınarak yürütülmektedir.</li></ul>	<ul style="list-style-type: none"><li>Müdürlüğümüz faaliyetleri gereği sağlık, güvenlik, İtyapı çalışmaları gibi ek hizmetlere ihtiyaç duymaktadır. Bunun yanında öğrencilerimizin akademik ve sosyal becerilerinin geliştirilmesi, öğretmen ve yöneticilerimizin mesleki gelişimlerine destek sağlanması amacıyla diğer kurumlarla işbirliği yapılması gerekmektedir. Bu işbirliği kapsamında diğer kurumların mevzuatının eğitim hizmetlerine yeteri kadar yer verecek şekilde düzenlenmesi gerekmektedir.</li></ul>

## 2.4 Üst Politika Belgeleri Analizi

Üst politika belgeleri;

- 12. Kalkınma Planı
- Cumhurbaşkanlığı Programı,
- Orta Vadeli Program,
- Cumhurbaşkanlığı Yıllık Programı,
- Millî Eğitim Bakanlığı Stratejik Planı,
- Çanakkale İl Millî Eğitim Müdürlüğü Stratejik Planı,
- İlçe Millî Eğitim Müdürlüğü Stratejik Planı

**Tablo 2. Üst Politika Belgeleri Analizi Tablosu**

Üst Politika Belgesi	İlgili Bölüm/Referans	Verilen Görevler/İhtiyaçlar
5018 sayılı Kamu Mali Yönetimi ve Kontrol Kanunu	9. Madde, 41. Madde	Kurum Faaliyetlerinde bütçenin etkin ve verimli kullanımı Stratejik Plan Hazırlama Performans Programı Hazırlama Faaliyet Raporu Hazırlama
30344 sayılı Kamu İdarelerinde Stratejik Plan Hazırlamaya İlişkin Usul ve Esaslar Hakkında Yönetmelik	Tümü	5 yıllık hedefleri içeren Stratejik Plan hazırlanması
2018/16 sayılı Genelge, 2024-2028 Stratejik Plan Hazırlık Çalışmaları	Tümü	2019-2023 Stratejik Planının Hazırlanması
MEB 2024-2028 Stratejik Plan Hazırlık Programı )	Tümü	2019-2023 Stratejik Planı Hazırlama Takvimi
MEB 2024-2028 Stratejik Planı	Tümü	MEB Politikaları Konusunda Taşra Teşkilatına Rehberlik
Kamu İdarelerince Hazırlanacak Performans Programları Hakkında Yönetmelik	Tümü	5 yıllık kurumsal hedeflerin her bir mali yıl için ifade edilmesi
Kamu İdarelerince Hazırlanacak Faaliyet Raporu Hakkında Yönetmelik	Tümü	Her bir mali yıl için belirlenen hedeflerin gerçekleştirme durumlarının tespiti, raporlanması
İl Millî Eğitim Müdürlüğü 2024-2028 Stratejik Planı	Tümü	5 yıllık hedefleri içeren Stratejik Plan hazırlanması
İlçe Millî Eğitim Müdürlüğü 2024-2028 Stratejik Planı	Tümü	5 yıllık hedefleri içeren Stratejik Plan hazırlanması

## 2.5 Faaliyet Alanları ile Ürün/Hizmetlerin Belirlenmesi

**Tablo 3.** Faaliyet Alanlar/Ürün ve Hizmetler Tablosu

Faaliyet Alanı	Ürün/Hizmetler
Öğretim-egitim faaliyetleri	<ul style="list-style-type: none"><li>• Eğitim-öğretim iş ve işlemleri</li><li>• Ders Dışı Faaliyet İş ve İşlemleri</li><li>• Özel Eğitim Hizmetleri</li><li>• Kurum Teknolojik Altyapı Hizmetleri</li><li>• Anma ve Kutlama Programlarının Yürütülmesi</li><li>• Sosyal, Kültürel, Sportif Etkinlikler</li><li>• Öğrenci İşleri (kayıt, nakil, ders programları vb.)</li><li>• Zümre Toplantılarının Planlanması ve Yürütülmesi</li></ul>
Rehberlik faaliyetleri	<ul style="list-style-type: none"><li>• Öğrencilere rehberlik yapmak</li><li>• Velilere rehberlik etmek</li><li>• Rehberlik faaliyetlerini yürütmek</li></ul>
Sosyal faaliyetler	<ul style="list-style-type: none"><li>• Belirli gün ve haftaların kutlanması</li><li>• ÇEDES projesinin uygulanması</li><li>• İhtiyacı olan kişilere yönelik yardım kampanyaları</li></ul>
Sportif faaliyetler	<ul style="list-style-type: none"><li>• Futbol turnuvaları</li><li>• Voleybol turnuvaları</li><li>• Basketbol turnuvaları</li><li>• Yakartop turnuvaları</li><li>• Mendil Kapmaca turnuvaları</li><li>• Parkur turnuvaları</li></ul>
Kültürel ve sanatsal faaliyetler	<ul style="list-style-type: none"><li>• Tiyatro çalışmaları</li><li>• Halk oyunu kursları</li></ul>
İnsan kaynakları faaliyetleri (mesleki gelişim faaliyetleri, personel etkinlikleri...)	<ul style="list-style-type: none"><li>• Hizmetiçi eğitim</li><li>• Seminer Dönemi Çalışmaları</li></ul>
Okul aile birliği faaliyetleri	<ul style="list-style-type: none"><li>• Kermes düzenlemek</li><li>• Yardım kampanyaları düzenlemek</li></ul>

## 2.6 Paydaş Analizi

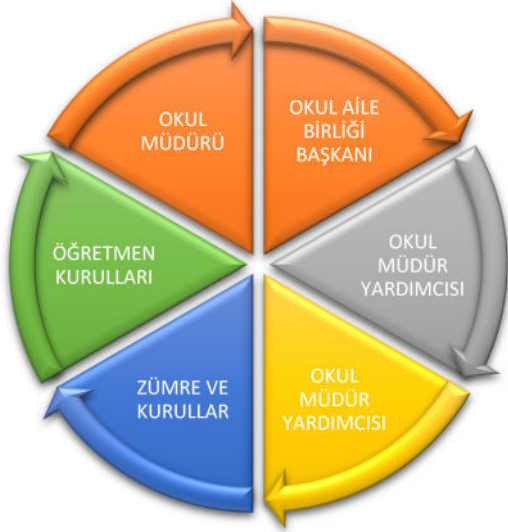
Paydaş analizi kapsamında, öncelikle paydaşlar belirlenerek iç ve dış paydaş olarak tasnif edilmiştir. Katılımcılığı artırmak ve paydaş görüşlerini plana yansıtılabilmek amacıyla anket uygulaması, mülakat, atölye çalışması ve toplantılardan yararlanılmıştır.

*Tablo 4. Paydaş Sınıflandırma ve Önceliklendirme Tablosu*

PAYDAŞLAR	İÇ PAYDAŞ	DIŞ PAYDAŞ	ÖNCELİĞİ (5 Yüksek Öncelik -1 Düşük Öncelik)
Millî Eğitim Bakanlığı		√	4
Valilik		√	4
İl Millî Eğitim Müdürlüğü		√	4
Kaymakamlık		√	4
İlçe Millî Eğitim Müdürlüğü		√	4
Öğretmenler	√		5
Öğrenciler	√		5
Veliler	√		4
Okul Aile Birliği	√		4
Diğer çalışanlar	√		4
Çanakkale On Sekiz Mart Üniversitesi		√	2
Biga Belediyesi		√	4
Güvenlik Güçleri (Emniyet, Jandarma)		√	4
Muhtarlık		√	4
Sivil Toplum Kuruluşları		√	3

Paydaş anketlerine ilişkin ortaya çıkan temel sonuçlar şu şekildedir:

Kurumumuzun temel paydaşları öğrenci, veli ve öğretmen olmakla birlikte eğitimin dışsal etkisi nedeniyle okul çevresinde etkileşim içinde olunan geniş bir paydaş kitlesi bulunmaktadır. Paydaşlarımızın görüşleri anket, toplantı, dilek ve istek kutuları, elektronik ortamda iletilen önerilerde dâhil olmak üzere çeşitli yöntemlerle sürekli olarak alınmaktadır.



### Öğrenci Anketi Sonuçları: (Sonuçlar yüzde olarak hesaplanmıştır)

No	MADDELER	Kesinlikle Katılıyorum	Katılıyorum	Kararsızım	Kısmen Katılıyorum	Katılmıyorum
1	Öğretmenlerimle ihtiyaç duyduğumda rahatlıkla görüşebilirim.	55,5	35,2	2,1	6	1,1
2	Okul müdürü ile ihtiyaç duyduğumda rahatlıkla konuşabiliyorum	29,5	42	11,7	7,8	8,9
3	Okulun rehberlik servisinden yeterince yararlanabiliyorum	27,8	44,5	8,9	10	8,9
4	Okula ilettiğimiz öneri ve isteklerimiz dikkate alınır	20,6	52,3	11	8,9	7,1
5	Okulda kendimi güvende hissediyorum.	39,9	44,5	5,7	5,7	4,3
6	Okulda öğrencilerle ilgili alınan kararlarda bizlerin görüşleri alınır.	24,6	43,8	11	11	9,6
7	Öğretmenler yeniliğe açık olarak derslerin işlenişinde çeşitli yöntemler kullanmaktadır	41,3	45,2	6	4,6	2,8
8	Derslerde konuya göre uygun araç gereçler kullanılmaktadır	43,4	49,5	2,8	2,5	1,8
9	Teneffüslerde ihtiyaçlarımı giderebiliyorum	33,5	50,5	5	8,2	2,8
10	Okulun içi ve dışı temizdir.	22,8	44,1	11,7	11,7	9,6
11	Okulun binası ve diğer fiziki mekânlar yeterlidir	13,5	28,8	14,2	14,6	28,8
12	Okul kantininde satılan malzemeler sağlıklı ve güvenlidir	10,3	21,7	19,9	21,4	26,7
13	Okulumuzda yeterli miktarda sanatsal ve kültürel faaliyetler düzenlenmektedir	24,2	34,5	14,9	13,2	13,2

Diyarbakırlı Ekrem Ergün İlkokuluna katılan 289 öğrenci üzerinden; 13 maddelik anket düzenlenmiştir. Anket sonuçlarına göre öğrencilerimizin okulda kendilerini güvende ve mutlu hissettikleri gözlemlenmiştir. Okul binası ve diğer fiziki mekanların(çok amaçlı salon, kantin, oyun alanları) yetersiz olduğu tespit edilmiştir.



### Öğretmen Anketi Sonuçları: (Sonuçlar yüzde olarak hesaplanmıştır)

No	MADDELER	Kesinlikle Katılıyorum	Katılıyorum	Kararsızım	Kısmen Katılıyorum	Katılmıyorum
1	Okulumuzda alınan kararlar, çalışanların katılımıyla alınır.	65,5	27,6	3,4	3,4	-
2	Kurumdaki tüm duyurular çalışanlara zamanında iletilir.	69	24	-	2	-
3	Her türlü ödüllendirmede adil olma, tarafsızlık ve objektiflik esastır.	62,1	27,6	6,9	-	3,4
4	Kendimi, okulun değerli bir üyesi olarak görürüm.	62,1	27,6	6,9	-	3,4
5	Çalıştığım okul bana kendimi geliştirme imkânı tanımaktadır.	58,6	31	6,9	3,4	-
6	Okul, teknik araç ve gereç yönünden yeterli donanıma sahiptir.	55,2	27,6	10,3	-	6,9
7	Okulda çalışanlara yönelik sosyal ve kültürel faaliyetler düzenlenir.	62,1	24,1	3,4	10,3	-
8	Okulda öğretmenler arasında ayrım yapılmamaktadır.	62,1	31	6,9	-	-
9	Okulumuzda yerelde ve toplum üzerinde olumlu etki bırakacak çalışmalar yapmaktadır.	58,6	41,4	-	-	-
10	Yöneticilerimiz, yaratıcı ve yenilikçi düşüncelerin üretilmesini teşvik etmektedir.	55,2	37,9	6,9	-	-
11	Yöneticiler, okulun vizyonunu, stratejilerini, iyileştirmeye açık alanlarını vs. çalışanlarla paylaşır.	62,1	34,5	3,4	-	-
12	Okulumuzda sadece öğretmenlerin kullanımına tahsis edilmiş yerler yeterlidir.	58,6	20,7	10,3	3,4	6,9
13	Alanıma ilişkin yenilik ve gelişmeleri takip eder ve kendimi güncellerim.	65,5	31	3,4	-	-

Diyarbakırlı Ekrem Ergün İlkokulu 29 öğretmen üzerinden; 13 maddelik anket düzenlenmiştir. Anket sonuçlarına göre; öğretmenlerimizin okuldaki uyumlu çalışma ortamından memnun olduğu görülmüştür.

### Veli Anketi Sonuçları: (Sonuçlar yüzde olarak hesaplanmıştır)

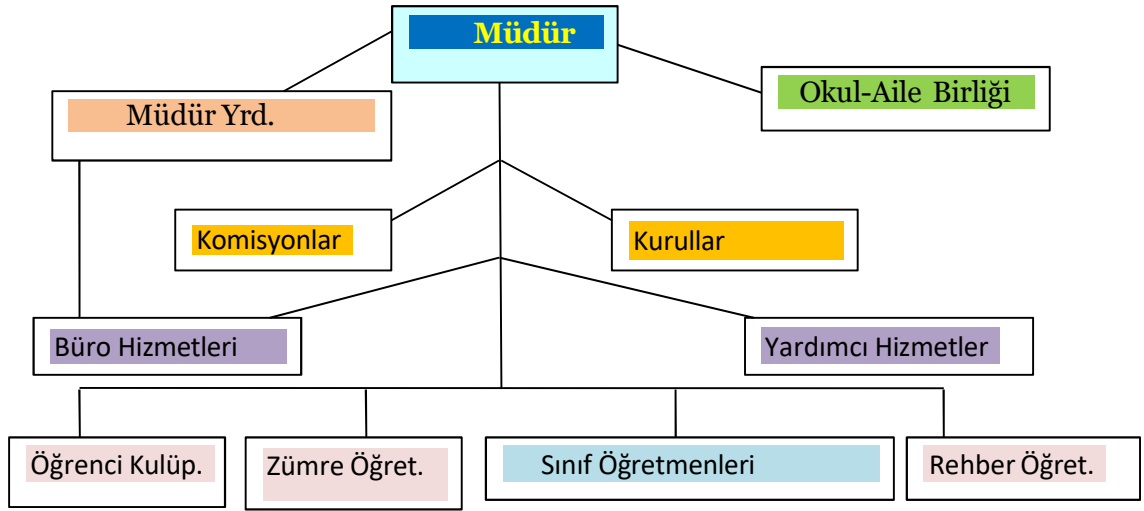
No	MADDELER	Kesinlikle Katılıyorum	Katılıyorum	Kararsızım	Kısmen Katılıyorum	Katılmıyorum
1	İhtiyaç duyduğumda okul çalışanlarıyla rahatlıkla görüşebiliyorum	31,2	49,6	3,2	12	4
2	Bizi ilgilendiren okul duyurularını zamanında öğreniyorum	37,6	54,8	1,2	5,2	1,2
3	Öğrencimle ilgili konularda okulda rehberlik hizmeti alabiliyorum.	23,2	50	10,4	7,2	9,2
4	Okula ilettiğim istek ve şikâyetlerim dikkate alınıyor	18,4	45,6	16,2	13,6	6
5	Öğretmenler yeniliğe açık olarak derslerin işlenişinde çeşitli yöntemler kullanmaktadır	40,4	48,4	4,4	4,4	2,4
6	Okulda yabancı kişilere karşı güvenlik önlemleri alınmaktadır	22,8	44,4	13,2	6,8	12,8
7	Okulda bizleri ilgilendiren kararlarda görüşlerimiz dikkate alınır	22	48	13,2	12	4,8
8	E-Okul Veli Bilgilendirme Sistemi ile okulun internet sayfasını düzenli olarak takip ediyorum.	24,8	42,4	5,2	16,4	11,2
9	Çocuğumun okulunu sevdiğini ve öğretmenleriyle iyi anlaştığını düşünüyorum	54	39,6	2,8	2	1,6
10	Okul, teknik araç ve gereç yönünden yeterli donanıma sahiptir	18,8	45,2	15,2	13,6	7,2
11	Okul her zaman temiz ve bakımlıdır	21,2	39,2	12,8	14,4	12,4
12	Okulun binası ve diğer fiziki mekânlar yeterlidir	11,2	21,6	15,6	19,2	32,4
13	Okulumuzda yeterli miktarda sanatsal ve kültürel faaliyetler düzenlenmektedir	21,2	33,6	12,8	17,2	15,2

Diyarbakırlı Ekrem Ergün İlkokulu 257 veli üzerinden; 13 maddelik anket düzenlenmiştir. Velilerimiz okulumuzu birçok yönden başarılı bulduklarını belirtmişlerdir. Velilerimizin anket sonuçlarına göre okulun fiziki yapısındaki eksiklerin dile getirildiği gözlemlenmiştir.

## 2.7 Kuruluş İçi Analiz

Bu bölümde; teşkilat yapısı, insan kaynaklarının yetkinlik düzeyi, kurum kültürü, teknoloji ve bilişim altyapısı, fiziki ve mali kaynaklara ilişkin analizlere yer verilmiştir.

### 2.7.1 Teşkilat Şeması



## 2.7.2 İnsan Kaynakları

**Tablo 5 Okul Yönetici Sayısı**

YONETICI SAYILARI			
	Müdür	Müdür Başyardımcısı	Müdür Yardımcısı
Norm	1	0	2
Mevcut	1	0	1

**Tablo 6 Öğretmen, Öğrenci, Derslik Sayıları**

SIRA	ÖĞRENCİ-ÖĞRETMEN-DERSLİK BİLGİLERİ	SAYI
1	Öğrenci Sayısı	688
2	Öğretmen Sayısı	28
3	Derslik Sayısı	25
4	Derslik Başına Düşen Öğrenci Sayısı	27,52
5	Öğretmen Başına Düşen Öğrenci Sayısı	24,57

**Tablo 7 Branş Bazında Öğretmen Norm, Mevcut, İhtiyaç Sayıları**

Sıra	Branş	Norm	Mevcut	İhtiyaç
1	Din Kült. Ve Ahlak Bilgisi	1	1	0
2	İngilizce	2	2	0
3	Sınıf Öğretmeni	24	24	0
4	Özel Eğitim Öğretmeni	4	1	3
5	Rehberlik	2	2	0

**Tablo 8 Yardımcı Personel/Destek Personeli Sayısı**

Sıra	Branş	Norm	Mevcut	İhtiyaç
1	Destek Personeli	1	1	0
2	Memur	0	0	0
3	Güvenlik Görevlisi	0	0	1

**Tablo 9 Çalışanların Görev Dağılımı**

Çalışanın Ünvanı	Görevleri
Okul /Kurum Müdürü	Milli Eğitim Bakanlığının amaçları doğrultusunda, eğitim öğretim faaliyetlerinin gerçekleştirilmesinden sorumludur.
Müdür Yardımcısı	Okulla ilgili yönetim işlerine destek olur. Okul Müdürü tarafından verilen görevleri yerine getirir
Öğretmenler	Öğrencilerin öğrenme potansiyellerini ortaya çıkarmak, yeteneklerini geliştirmek ve onları gelecekteki hayatlarına hazırlamak.
Yardımcı Hizmetler Personeli	Okul yönetimince yapılacak plânlama ve iş bölümüne göre hizmet yerlerini temizlemek, aydınlatmak ve ısıtma yerlerinde görev almak

**Tablo 10. İdari Personelin Hizmet Süresine İlişkin Bilgiler**

Hizmet Süreleri	2024 Yıl İtibarıyla	
	Kişi Sayısı	%
1-4 Yıl	0	0
5-6 Yıl	0	0
7-10 Yıl	1	%33
10.....Üzeri	2	%66

**Tablo 11. Öğretmenlerin Hizmet Süreleri (Yıl İtibarıyla)**

Branşı	Hizmet Süreleri	Kadın	Erkek	Hizmet Yılı	Toplam
Sınıf Öğretmeni:24	1-3 Yıl	-	-		
İngilizce:2	4-6 Yıl	-	-		
Özel Eğitim:1	7-10 Yıl	2		10+10	2
Rehberlik:1	11-15 Yıl	9	1	13+13+13+13+13+ 13+14+13+13+13	10
	16-20	3	2	18+18+18+18+18	5
	20 ve üzeri	6	5	29+22+22+21+21+ 23+28+21+25+27+ 25	11

**Tablo 12 Kurumdaki Mevcut Hizmetli/ Memur Sayısı**

	Görevi	Erkek	Kadın	Eğitim Durumu	Hizmet Yılı	Toplam
1	Memur	0	0	0	0	0
2	Hizmetli	1	0	Lise	8	1
3						
4						
5						
6						

**Tablo 13. Okul/kurum Rehberlik Hizmetleri**

Mevcut Kapasite				Mevcut Kapasite Kullanımı ve Performans					
Psikolojik Danışman Norm Sayısı	Görev Yapan Psikolojik Danışman Sayısı	İhtiyaç Duyulan Psikolojik Danışman Sayısı	Görüşme Odası Sayısı	Danışmanlık Hizmeti Alan			Rehberlik Hizmetleri ile İlgili Düzenlenen Eğitim/Paylaşım Toplantısı vb. Faaliyet Sayısı		
				Öğrenci Sayısı	Öğretmen Sayısı	Veli Sayısı	Öğretmenlere Yönelik	Öğrencilere Yönelik	Velilere Yönelik
2	2	0	1	688	28	55	4	5	2

### 2.7.3 Teknolojik Düzey

Okulumuzun teknolojik altyapısı ve teknolojiyi kullanabilme düzeyine ilişkin analizi yapılmıştır. Okulumuzda Fatih Projesi kapsamında;

- FAZ II kapsamında okulumuza toplam 12 “Etkileşimli Tahta” kurulumu gerçekleştirilmiş ve alt yapı çalışmaları tamamlanmıştır.
- FAZ II kapsamında okulumuza fotokopi makinesi dağıtımı ve kurulumu gerçekleştirilmiştir.

Okulumuzda elektronik ortamda belge aktarım işlemleri DYS (Doküman Yönetim Sistemi) ile gerçekleştirilmektedir. Ayrıca Müdürlüğümüz ve diğer kurumlar arasında DYS aracılığıyla yazışmalar yapılmaktadır.

Bakanlığımızın kurmuş olduğu MEBBİS vasıtasıyla, kurumsal ve bireysel iş ve işlemlerin büyük bölümü, ayrıca personel ve öğrenci işlemlerini içeren modüller tek bir yapıda toplanmış ve kullanımına sunulmuştur. Kurumumuz MEBBİS üzerinden “, MEİS, TEFBİS, Kitap Seçim, e-Mezun, Özlük, e-Okul, Veli Bilgilendirme Sistemi” ve benzeri başlıklarında çalışmalar yürütülmektedir. Bakanlığımızın Veri Toplama Sistemi aktif olarak kullanılmaktadır..

**Tablo 14. Teknolojik Araç-Gereç Durumu**

Araç-Gereçler	Mevcut Durum	İhtiyaç
Etkileşimli Tahta	16	
Projeksiyon	24	
Bilgisayar	24	
Fotokopi Makinası	2	
Yazıcı	15	

**Tablo 15. Fiziki Mekân Durumu**

Fiziki Mekân	Var	Yok	Adedi	İhtiyaç
Öğretmen Çalışma Odası	√		1	1
Ekipman Odası		√		1
Kütüphane	√		1	
Rehberlik Servisi	√		1	
Resim Odası		√		1
Müzik Odası		√		1
Çok Amaçlı Salon		√		1
Spor Salonu		√		1

## 2.7.4 Mali Kaynaklar

Okul/Kurumun mali kaynak analizi aşağıda belirtilmiştir.

**Tablo 16. Kaynak Tablosu**

Kaynaklar	2023	2024	2025	2026	2027	2028
Genel Bütçe						
Okul Aile Birliği	65.344	80.000	100000	120000	140000	150000
Özel İdare						
Kira Gelirleri	45,900	75,735	90,000	100.000	110.000	120.000
Döner Sermaye						
Dış Kaynak/Projeler						
Diğer						
TOPLAM						

**Tablo 17. Gelir-Gider Tablosu**

YILLAR	2021		2022		2023	
HARCAMA KALEMLERİ	GELİR	GİDER	GELİR	GİDER	GELİR	GİDER
Temizlik		1107		856		1000
Küçük Onarım		21752		18600		12346
Bilgisayar Harcamaları		3226		1995		7139
Büro Makinaları Harcamaları		8000		1439		10907
Telefon	39919	2000	46028	1322	65344	3775
Sosyal Faaliyetler		3750		1080		1745
Kırtasiye		3357		9000		11000
<b>GENEL</b>		<b>39887</b>		<b>33212</b>		<b>47912</b>

## 2.7.5 İstatistiki Veriler

### Okulumuz Bina ve Alanları

**Tablo 17.** Okulumuzun binası ile açık ve kapalı alanlarına ilişkin temel bilgiler altta yer almaktadır.

#### Okul Yerleşkesine İlişkin Bilgiler(m<sup>2</sup>)

Okul Bölümleri		Özel Alanlar	Var	Yok
Okul Kat Sayısı	4	Çok Amaçlı Salon		X
Derslik Sayısı	12	Çok Amaçlı Saha		X
Derslik Alanları (m2)	45	Kütüphane	X	
Kullanılan Derslik Sayısı	13	Fen Laboratuvarı		X
Şube Sayısı	24	Bilgisayar Laboratuvarı		X
İdari Odaların Alanı (m2)	30	İş Atölyesi		X
Öğretmenler Odası (m2)	42	Beceri Atölyesi		X
Okul Oturum Alanı (m2)	300	Pansiyon		X
Okul Bahçesi (Açık Alan)(m2)	1000			
Okul Kapalı Alan (m2)	1200			
Sanatsal, bilimsel ve sportif amaçlı toplam alan (m <sup>2</sup> )	0			
Kantin (m2)	21			
Tuvalet Sayısı	7			
<b>Diğer (.....)</b>				

### Sınıf ve Öğrenci Bilgileri

**Tablo 18** Okulumuzda yer alan sınıfların öğrenci sayıları alttaki tabloda verilmiştir.

SINIFI	Erkek	Kız	Toplam	SINIFI	Erkek	Kız	Toplam
1-A	12	13	25	3-A	17	14	31
1-B	13	17	30	3-B	17	14	31
1-C	13	12	25	3-C	17	9	26
1-D	14	14	28	3-D	19	12	31
1-E	12	15	27	3-E	17	14	31
1-F	13	14	27	3-F	19	12	31
2-A	17	13	30	4-A	17	10	27
2-B	18	14	32	4-B	16	8	24
2-C	18	13	31	4-C	13	12	25
2-D	17	13	30	4-D	11	13	24
2-E	14	16	30	4-E	12	12	24
2-F	14	18	32	4-F	15	11	26
				ÖZEL EĞİTİM	4	7	11



## 2.8 Çevre Analizi (PESTLE)

Çevre analiziyle okul/kurum üzerinde etkili olan veya olabilecek politik, ekonomik, sosyo-kültürel, teknolojik, yasal çevresel dış etkenlerin tespit edilmesi amaçlanmıştır.

**Tablo 19** PESTLE Analiz Tablosu

<b>Politik-Yasal etkenler</b>	<b>Ekonomik etkenler</b>
<ul style="list-style-type: none"><li>• Kalkınma Planı ve Orta Vadeli Program,</li><li>• Bakanlık, il ve ilçe stratejik planlarının incelenmesi,</li><li>• Yasal yükümlülüklerin belirlenmesi,</li><li>• Oluşturulması gereken kurul ve komisyonlar,</li><li>• Okul/kurum çevresindeki politik durum.</li></ul>	<ul style="list-style-type: none"><li>• Okul/kurumun bulunduğu çevrenin genel gelir durumu,</li><li>• İş kapasitesi,</li><li>• Okul/kurumun gelirini arttırıcı unsurlar,</li><li>• Okul/kurumun giderlerini arttıran unsurlar,</li><li>• Tasarruf sağlama imkânları,</li><li>• İşsizlik durumu,</li><li>• Mal-ürün ve hizmet satın alma imkânları,</li><li>• Kullanılabilir bütçe</li></ul>
<b>Sosyokültürel etkenler</b>	<b>Teknolojik etkenler</b>
<ul style="list-style-type: none"><li>• Kariyer beklentileri,</li><li>• Ailelerin ve öğrencilerin bilinçlenmeleri,</li><li>• Aile yapısındaki değişimler (geniş aileden çekirdek aileye geçiş, erken yaşta evlenme vs.),</li><li>• Nüfus artışı,</li><li>• Göç,</li><li>• Nüfusun yaş gruplarına göre dağılımı,</li><li>• Hayat beklentilerindeki değişimler (Hızlı para kazanma hırsı, lüks yaşama düşkünlük, kırsal alanda kentsel yaşam),</li><li>• Beslenme alışkanlıkları,</li><li>• Değerler, mesleki etik kuralları vb.</li></ul>	<ul style="list-style-type: none"><li>• Okul/kurumun teknoloji kullanım durumu</li><li>• e- Devlet uygulamaları,</li><li>• Dijital Platformlar üzerinden uzaktan eğitim imkânları,</li><li>• Okul/kurumun sahip olmadığı teknolojik araçlar</li><li>• Personelin ve öğrencilerin teknoloji kullanım kapasiteleri,</li><li>• Personelin ve öğrencilerin sahip olduğu teknolojik araçlar,</li><li>• Teknoloji alanındaki gelişmeler</li><li>• Teknolojinin eğitimde kullanımı</li></ul>
<b>Çevresel Etkenler</b>	
<ul style="list-style-type: none"><li>• Hava ve su kirlenmesi,</li><li>• Toprak yapısı,</li><li>• Bitki örtüsü,</li><li>• Doğal kaynakların korunması için yapılan çalışmalar,</li><li>• Çevrede yoğunluk gösteren hastalıklar,</li><li>• Doğal afetler (deprem kuşağında bulunma, Covid 19, kene vakaları vb.)</li></ul>	

## 2.9 Güçlü ve Zayıf Yönler ile Fırsatlar ve Tehditler (GZFT) Analizi

Okul/kurumun güçlü ve zayıf yönleri ile okul/kurum dışında oluşabilecek fırsatlar ve tehditler belirlenmiştir.

### İçsel Faktörler

#### Güçlü Yönler

Öğrenciler	Disiplin ve devamsızlık problemimizin asgari düzeyde olması.
Çalışanlar	Öğretmenlerin çevre ve birbirleriyle ilişkilerinin güçlü olması.
Veliler	Eğitim-Öğretime önem vermektedirler.
Bina ve Yerleşke	Okulumuzun bitişiğinde bulunan parkın öğrenciler tarafından oyun alanı olarak kullanılabilmesi.
Donanım	Bütün dersliklerin bilgisayar,yazıcı, akıllı tahta ve kablosuz internet bağlantısı ile donatılmış olması.
Bütçe	Okulumuzun gelir ve giderleri birbirini dengelemesi.
Yönetim Süreçleri	Okul idaresi iş bölümü yaparak işlerin düzenli ilerlemesini sağlaması.
İletişim Süreçleri	Okuldaki demokratik ortam sayesinde öğrenci-veli ve öğretmen arasında iletişim problemleri yaşanmaması.

#### Zayıf Yönler

Öğrenciler	Çalışan anne baba çocuklarının kahvaltı yapmadan okula gelme problemi.
Bina ve Yerleşke	Okul bahçemizin oyun alanları bakımından yetersiz olması.
Donanım	Okulda çok amaçlı bulunmaması.
Bütçe	Düzenli gelir kaynağının olmaması.
Yönetim Süreçleri	Kadrolu müdür yardımcısının olmaması. Güvenlik görevlisinin bulunmaması

### Dışsal Faktörler

#### Fırsatlar

Politik	Cumhurbaşkanlığı Hükümet Sistemiyle birlikte eğitim ile ilgili kararların hızlı bir şekilde alınması, Milli Eğitim Bakanımızın eğitimin içinden gelmesi ve sorun alanlarını bilmesi.
Ekonomik	Okulumuzun ekonomik yönden güçlü bir ilçe merkezinde olması.
Sosyolojik	Kaliteli eğitim ve öğretime ilişkin talebin artması
Teknolojik	Teknolojik ürün ve hizmetlerin eğitim-öğretim faaliyetlerinde öneminin giderek artması.
Mevzuat-Yasal	İl ve ilçelerde yapılan 2024-2028 çalıştayları ile öğretmen ve idarecilerinin görüş ve önerilerinin alınması
Ekolojik	Okulumuzun parka yakın olması.

#### Tehditler

Politik	Okulun eski binasının ne zaman teslim edileceği ile ilgili belirsizlik.
Ekonomik	Ekonomik düzeyin yüksek olmasının dezavantajları.
Sosyolojik	Sosyal çözülme, parçalanmış aile sayısının giderek artıyor olması
Teknolojik	İnternet ortamında oluşan bilgi kirliliği, doğru ve güvenilir bilgiyi ayırt etme güçlüğü
Mevzuat-Yasal	Sürekli değişen eğitim politikaları.
Ekolojik	Nüfus rejimindeki istikrarsızlık, artan hareketlilik

## Gelişim ve Sorun Alanları

<b>Eğitime Erişim</b>	<b>Eğitimde Kalite</b>	<b>Kurumsal Kapasite</b>
Okullaşma Oranı	Akademik Başarı	Kurumsal İletişim
Okula Devam/ Devamsızlık	Sosyal, Kültürel ve Fiziksel Gelişim	Kurumsal Yönetim
Okula Uyum, Oryantasyon	Sınıf Tekrarı	Bina ve Yerleşke
Özel Eğitime İhtiyaç Duyan Bireyler	İstihdam Edilebilirlik ve Yönlendirme	Donanım
Yabancı Öğrenciler	Öğretim Yöntemleri	Temizlik, Hijyen
Hayatboyu Öğrenme	Ders araç gereçleri	İşGüvenliği, Okul Güvenliği

Gelişim ve sorun alanlarına ilişkin GZFT analizinden yola çıkılarak saptamalar yapılırken yukarıdaki tabloda yer alan ayırmda belirtilen temel sorun alanlarına dikkat edilmesi gerekmektedir.

### 2.10 Tespit ve İhtiyaçların Belirlenmesi

**Tablo 20: Tespitler ve İhtiyaçlar**

<b>DURUM ANALİZİ AŞAMALARI</b>	<b>TESPİTLER/ SORUN ALANLARI</b>	<b>İHTİYAÇLAR/ GELİŞİM ALANLARI</b>
Uygulanmakta Olan Stratejik Planın Değerlendirilmesi	<ul style="list-style-type: none"> <li>Hedeflerin paydaş beklentilerini tam olarak ifade edecek şekilde ihtiyaçları karşılayacak sayıda olmaması</li> </ul>	<ul style="list-style-type: none"> <li>Hedeflerin, stratejik planda yer alan analizlerin tamamı değerlendirilerek, içerik ve sayı bakımından iyi ifade edilmesi</li> </ul>
Mevzuat Analizi	<ul style="list-style-type: none"> <li>Özel sektör kuruluşları, üniversiteler ve yerel kuruluşlar ile işbirliği gerektiren çalışmalarda, kurum ve kuruluşların mevzuat farklılığından kaynaklanan sorunlar</li> </ul>	<ul style="list-style-type: none"> <li>Özel sektör, üniversite ve yerel kuruluşlarla düzenlenen protokollerde mevzuatla birlikte kurumumuzun mevcut durumu ve kuruluş politikalarının birlikte değerlendirilmesi</li> </ul>
Üst Politika Belgeleri Analizi*		<ul style="list-style-type: none"> <li>Stratejik Plan Hazırlama, Performans Programı ve Faaliyet Raporu Hazırlama, Stratejik Yönetim Süreci ile ilgili diğer iş ve işlemler</li> </ul>
Paydaş Analizi	<ul style="list-style-type: none"> <li>Paydaşların çeşitliliği ve paydaş kitlesinin nicel büyüklüğü,</li> <li>İdarenin sorumluluk veya yetki alanı dışında paydaş beklentilerinin bulunması</li> </ul>	<ul style="list-style-type: none"> <li>Paydaşların idareden beklentilerinin faaliyet alanlarıyla uyumu sağlanmalı, plan döneminde kurumsal faaliyetler hakkında paydaşlara düzenli bilgilendirme yapılması</li> </ul>
İnsan Kaynakları Yetkinlik Analizi	<ul style="list-style-type: none"> <li>Ulaşılabilir imkânlar ve doğal koşullar nedeni ile öğretmenlerin il merkezini veya belirli ilçeleri tercih etmeleri</li> </ul>	<ul style="list-style-type: none"> <li>Atama ve yer değiştirme döneminde daha az tercih edilen ilçelerde öğretmenlere yönelik sosyal/kültürel faaliyetlere, motivasyon çalışmalarına daha fazla önem verilmemesi</li> </ul>
Kurum Kültürü Analizi	<ul style="list-style-type: none"> <li>Stratejik Yönetim Süreci iş ve işlemleri koordine edecek, nitelikli personel sayısının az olması</li> </ul>	<ul style="list-style-type: none"> <li>Merkezi ve mahalli hizmetiçi eğitim faaliyetleri ilçe Stratejik Yönetim Süreci iş ve işlemlerini koordine edecek personel sayısının artırılması</li> </ul>
Fiziki Kaynak Analizi	<ul style="list-style-type: none"> <li>Kurumumuzdaki pikap, minibüs türü taşıma araçlarının sayısı, ihtiyaçların karşılanmasında yetersizdir</li> </ul>	<ul style="list-style-type: none"> <li>Kurumumuz bünyesinde yürütülen proje çalışmalarında öğrenci ve öğretmenlerin taşınması için ulaşım aracı tahsis edilmesi</li> </ul>
Teknoloji ve Bilişim Altyapısı Analizi	<ul style="list-style-type: none"> <li>Yerel düzeyde oluşturulan istatistik sisteminin etkin şekilde kullanılmaması</li> </ul>	<ul style="list-style-type: none"> <li>Yerel istatistik sisteminin etkin şekilde kullanılması için gerekli yasal düzenlemelerin yapılması</li> </ul>
Mali Kaynak Analizi	<ul style="list-style-type: none"> <li>Öngörülemeyen nedenlerden dolayı bütçede kesinti ihtimalinin yapılması</li> </ul>	<ul style="list-style-type: none"> <li>Harcama planlamalarında mali kaynaklarda meydana gelecek öngörülemeyen değişikliklerin dikkate alınması</li> </ul>

# **3.BÖLÜM**

## **GELECEĞE BAKIŞ**

### **3. GELECEĞE BAKIŞ**

Okul Müdürlüğümüzün misyon, vizyon, temel ilke ve değerlerinin oluşturulması kapsamında öğretmenlerimiz, öğrencilerimiz, velilerimiz, çalışanlarımız ve diğer paydaşlarımızdan alınan görüşler sonucunda stratejik plan hazırlama ekibi tarafından oluşturulan Misyon, Vizyon, Temel Değerler; Okulumuz üst kurulana sunulmuş ve üst kurul tarafından onaylanmıştır.

#### **3.1 Misyon**

##### **MİSYONUMUZ**

Her Türk çocuğuna iyi bir vatandaş olmak için gerekli temel bilgi, beceri, davranış ve alışkanlıkları kazandırmak; onu milli ahlak anlayışına uygun olarak yetiştirmek, ilgi, istidat ve kabiliyetleri yönünden yetiştirerek hayata ve üst öğrenime hazırlamaktır.

#### **3.2 Vizyon**

##### **VİZYONUMUZ**

Görev ve sorumluluklarının bilincinde, öğrenmeyi öğrenmiş, bilgiden beceri üretebilen, yaratıcı düşünce ve katılımcı yöntemlere açık, araştırmacı ve sorgulayıcı, sosyal ilişkileri güçlü, saygı,sevgi ve hoşgörü esasına dayalı,insanların erdemlerini önemseyen, toplum ve toplumsal sorunlara karşı duyarlı, ekip ruhuna sahip, planlı,programlı, disiplinli, yeniliklere açık,demokrat, insan haklarına ve başkalarının özgürlüklerine saygılı, çalışmalarımızda toplam kaliteyi hedefleyen bir kurumdur.

#### **3.3 Temel Değerler**

##### **TEMEL DEĞERLERİMİZ**

1. Atatürk ilke ve inkılâplarını esas alırız.
- 2.Okulda katılımcı ve demokratik bir yönetim anlayışı benimsenmiştir.
3. Okuldaki tüm personel ile yöneticiler arasındaki iletişim açık ve olumludur.
4. Okullarda kurulan olan iyileştirme ekiplerinin kesin belirlenmiş bir amacı vardır.
5. İyileştirme ekip üyelerinin her biri ekip içerisinde gönüllü olarak görev alır.
6. İyileştirilmek istenen problemin okula fayda sağlayan bir alan olmasına özen gösterilir

### 3.4 Amaç, Hedef ve Performans Göstergesi ile Stratejiler

Tablo 21,22,23 Amaç, Hedef, Gösterge ve Stratejilere İlişkin Tablolar

TEMA	EĞİTİM-ÖĞRETİME ERİŞİM ve KATILIM								
<b>Amaç 1</b>	Bölgemizdeki tüm öğrencilerin, eğitim-öğretim hakkını kullanmalarını ve eğitim sürecini tamamlamalarını sağlamak.								
<b>Hedef 1.1</b>	Öğrencilerimizin okula erişimini artırmak ve devamsızlıklar ile okul terklerini azaltarak, süreci tamamlamalarını sağlamak.								
Performans Göstergeleri	Hedefe Etkisi	Başlangıç Değeri (2023)	2024	2025	2026	2027	2028	İzleme Sıklığı	Rapor Sıklığı
PG 1.1.1 Kayıt bölgesindeki öğrencilerden okula kayıt yaptıranların oranı (%)	%25	%98	%99	%99	%100	%100	%100	6 ay	6 ay
PG 1.1.2 İlkokul birinci sınıf öğrencilerinden en az bir yıl okul öncesi eğitim almış olanların oranı (%) (ilkokul)	%25	%86	%88	%90	%92	%96	%100	6 ay	6 ay
PG 1.1.3 Okula yeni başlayan öğrencilerden oryantasyon eğitimine katılanların oranı (%)	%25	%90	%92	%95	%100	%100	%100	6 ay	6 ay
PG 1.1.4 Bir eğitim ve öğretim döneminde 20 gün ve üzeri devamsızlık yapan öğrenci oranı (%)	%25	%0	%0	%0	%0	%0	%0	6 ay	6 ay
<b>Koordinatör Birim</b>	Öğretmenler Kurulu								
<b>İş birliği Yapılacak Birimler</b>	Zümre Öğretmenler Kurulu								
<b>Riskler</b>	Velilere ulaşamaması.								
<b>Stratejiler</b>	Hazırlanacak program doğrultusunda her öğrencimiz ilkökul döneminde en az 1 kez ziyaret edilecek Veli paylaşım günleri düzenlenecek Velilerin bilgi düzeylerinin artırılması için eğitim faaliyetleri düzenlenecek Dijital platformlar aracılığıyla öğrencilerin tamamlayıcı ve destekleyici eğitim almaları sağlanacaktır.								
<b>Maliyet Tahmini</b>	0.								
<b>Tespitler</b>	Okulumuzda mazeretsiz devamsızlık oranı düşüktür.								
<b>İhtiyaçlar</b>	Okul-Aile işbirliğinin geliştirilmesi Veli eğitimleri								

TEMA	EĞİTİM-ÖĞRETİMDE KALİTE								
<b>Amaç 2</b>	Okulumuzun mevcut tüm imkânlarını en üst düzeyde kullanarak, öğrencilerimizin; bilişsel, duyuşsal ve psiko-motor gelişimlerini destekleyip bir üst öğrenime hazırlamak.								
<b>Hedef 2.1</b>	Öğrenme kazanımlarını takip eden ve velileri de sürece dâhil eden bir yönetim anlayışı ile öğrencilerimizin akademik başarıları ve sosyal faaliyetlere etkin katılımı artırılacaktır.								
Performans Göstergeleri	Hedefe Etkisi	Başlangıç Değeri	2024	2025	2026	2027	2028	İzleme Sıklığı	Rapor Sıklığı
PG 2.1.1 Devamsızlık nedeniyle sınıf tekrarı yapan öğrenci sayısı	%50	5	4	3	2	1	0	6 ay	6 ay
PG 2.1.2 Eğitim amaçlı yapılan gezi sayısı	%16,6	3	4	5	6	7	8	6 ay	6 ay
PG 2.1.3 Yürütülen sportif faaliyet sayısı	%16,6	6	7	8	9	10	12	6 ay	6 ay
PG 2.1.4 Sosyal sorumluluk proje sayısı	%16,6	2	3	4	5	6	7	6 ay	6 ay
<b>Koordinatör Birim</b>	Öğretmenler Kurulu								
<b>İş birliği Yapılacak Birimler</b>	Zümre Öğretmenler Kurulu								
<b>Riskler</b>	Velilere Ulaşılamaması ve Konaklama Ücretlerinin yüksek olması								
<b>Stratejiler</b>	Devamsızlık nedeniyle sınıf tekrarı yapan öğrenci velileri ile iletişime geçilerek, devamsızlık mektubu gönderilmesi. Sportif faaliyetler için uygun alanların hazırlanması								
<b>Maliyet Tahmini</b>	10000								
<b>Tespitler</b>	Sportif faaliyetler için uygun tesislerin olmaması( Kapalı Spor Salonu ve Halı Saha vb.)								
<b>İhtiyaçlar</b>	Okul bahçesinde sportif tesislerin yapılması. Okulun mali kaynaklarını arttırıcı faaliyetlerin yapılması(kermes vb.)								

TEMA	KURUMSAL KAPASİTE								
<b>Amaç 3</b>	Okulumuzun beşeri, mali, fiziki ve teknolojik unsurları ile yönetim ve organizasyonu, eğitim ve öğretimin niteliğini ve eğitime erişimi yükseltecek biçimde geliştirilecektir.								
<b>Hedef 3.1</b>	Okulumuz personelinin mesleki yeterlilikleri ile iş doyumu ve motivasyonları artırılabacaktır.								
Performans Göstergeleri	Hedef Etkisi	Başlangıç Değeri	2024	2025	2026	2027	2028	İzleme Sıklığı	Rapor Sıklığı
PG 3.1.1 Web 2 Araçları, STEM, Robotik Kodlama Eğitimleri Alan Öğretmen Sayısı	%25	2	4	6	8	9	10	6 ay	6 ay
PG 3.1.2 Uluslararası hareketlilik programlarına katılan personel sayısı	%25	6	7	8	9	10	12	6 ay	6 ay
PG 3.1.3 Mesleki gelişim faaliyetlerine katılan personel sayısı	%25	32	32	32	32	32	32	6 ay	6 ay
PG 3.1.4 Öğretmen memnuniyet oranı	%25	%66	%70	%75	%80	%85	%90	6 ay	6 ay
<b>Koordinatör Birim</b>	Öğretmenler Kurulu								
<b>İş birliği Yapılacak Birimler</b>	Zümre Öğretmenler Kurulu								
<b>Riskler</b>	Avrupa Ulusal Ajansı tarafından projelerin onaylanmaması								
<b>Stratejiler</b>	Web 2 araçlarına yönelik öğretmen yeterliklerinin artırılması sağlanacaktır. Öğretmen memnuniyetini artıracak etkinlikler düzenlenmesi. Uygunlanmakta olan Erasmus+ Projelerinin çeşitlendirilmesi.								
<b>Maliyet Tahmini</b>	0								
<b>Tespitler</b>	Web 2 araçlarına yönelik seminerlerin yüz yüze verilmemesi								
<b>İhtiyaçlar</b>	Web 2 araçlarına yönelik seminerlerin yüz yüze seminerler yapılması. Erasmus+ projeleri çalışmalarına tüm öğretmenlerin katılımı								



# **4.BÖLÜM**

## **MALİYETLENDİRME**

## 4. MALİYETLENDİRME

*Tablo 24 Tahmini Maliyet Tablosu*

	2024	2025	2026	2027	2028	Toplam Maliyet
<b>AMAÇ 1</b>	0	0	0	0	0	0
<b>Hedef 1.1</b>	0	0	0	0	0	0
<b>AMAÇ 2</b>	0	0	0	0	0	0
<b>Hedef 2.1</b>	10000	11000	12000	13000	15000	61000
<b>Amaç 3</b>	0	0	0	0	0	0
<b>Hedef 3.1</b>	0	0	0	0	0	0
...						
<b>Genel Yönetim Giderleri</b>	5000	5000	5000	5000	5000	25000
<b>TOPLAM</b>	15000	16000	17000	18000	2000	86000

# **5.BÖLÜM**

## **İZLEME VE DEĞERLENDİRME**

## 5. İZLEME VE DEĞERLENDİRME

Müdürlüğümüzün 2024-2028 Stratejik Planı İzleme ve Değerlendirme sürecini ifade eden İzleme ve Değerlendirme Modeli hazırlanmıştır. Müdürlüğümüzün Stratejik Plan İzleme- Değerlendirme çalışmaları eğitim-öğretim yılı çalışma takvimi de dikkate alınarak 6 aylık ve 1 yıllık sürelerde gerçekleştirilecektir. 6 aylık sürelerde rapor hazırlanacak ve değerlendirme toplantısı düzenlenecektir. İzleme-değerlendirme raporu, istenildiğinde İlçe Milli Eğitim Müdürlüğü'ne gönderilecektir. Ayrıca ilçemizin Mülki İdari Amirine sunulacaktır. 1 yıllık izleme-değerlendirme çalışmaları, Stratejik Planımızda yer alan hedeflerin yıllık düzeyde ifade edildiği Performans Programı ve yılsonunda gerçekleşme düzeylerinin belirlendiği Faaliyet Raporu hazırlanarak yapılacaktır.

Şekil 3: İzleme ve Değerlendirme Süreci

